

实习期末试题

目录

实习期末试题 1	A2/2
实习期末试题 2	A2/20

本部分包含两套实习期末试题，其题型和难易程度相当于赫瑞-瓦特大学 MBA 的最终学位考试。

考试时间为三个小时。每一部分都给出了相应的分值。在给定的三个小时内，学生可以根据自己的实际情况，在各部分之间合理地分配时间。达到总分的 50% 即为及格。

所有问题均为必答题。

对于选择题，错误答案不倒扣分。

每道题都有解答，回答完问题后，学生们可以对照答案评定成绩。这一考试有两项作用：一是检验学生对于本课程的理解，二是提供一定的信息，说明该大学最终学位考试所要求的标准。

提供两套测试题的目的在于，学完本课程的学生在进行第一次测试练习后，根据自己所取得的成绩，如果不满意于自己对所学材料的掌握程度，则可以重新学习一遍本课程，然后再进行一次自我测试。如果学生对第一套题的测试成绩感到满意，当然也可以将第二套题作为附加练习。

实习期末试题 1

本套测验题分为三个部分

- A 部分：选择题
- B 部分：案例分析
- C 部分：问答题

A 部分：选择题

共 30 题，每题 2 分

A 部分总分 30 × 2 = 60

B 部分：案例分析

B 部分总分 = 20

C 部分：问答题

共 2 题，每题 40 分

C 部分总分 2 × 40 = 80

整套考题总分 = 160

及格分 = 160 分的 50% = 80

选择题

对于以下各题，请从 A-D 四个备选答案中选择唯一正确的答案，并明确标记所选答案。

- 1 汽车制造厂的工人向管理层提出以下建议：“如果你们同意将我们的工资提高 5%，我们会努力使平均劳动生产率（每个工人生产的汽车数量）提高 5%。”假定所有增加的汽车都能够以当前价格售出，如果管理层答应工人们的要求，则其他所有生产要素的报酬会发生什么变化？它们将：
 - A 增加 5%。
 - B 保持不变。
 - C 降低 5%。
 - D 降低幅度超过 5%。

- 2 假定高度竞争的电子计算器市场目前处于均衡状态。如果政府决定，用政府支出为每个在校的中小学生购买一台计算器；同时，电子行业的另一项技术突破使得生产计算器的平均总成本下降，则政府决策和技术突破共同造成的影响是什么？
 - A 计算器的均衡价格和均衡数量同时上升。
 - B 计算器的均衡数量增加；均衡价格有可能上升、下降或保持不变。
 - C 计算器的均衡价格下降；均衡数量可能增加、减少或保持不变。

- D 该行业中的公司数量减少，计算器的均衡价格上升。
- 3 有人认为，稀缺性这一基本事实已不再适用于英国经济。以下哪项是正确的？这种说法：
- A 正确，因为英国的福利制度确保了穷人的基本需要能得到满足。
- B 正确，因为像茶叶和咖啡这样的产品（英国不生产）可以从国外进口。
- C 错误，因为并不是所有英国公民的全部需要都能得到充分满足。
- D 错误，因为英国还存在相当数量的贫困家庭，其收入处于公认的贫困线之下。

- 4 下表显示了如何将各种生产要素组合起来，以生产 100 单位的某种产品。仅从表中的信息来判断，其中哪种方法会被生产者以技术低效为由而放弃？

	土地	劳动力 单位	资本
A	10	20	10
B	10	30	6
C	10	40	6
D	10	50	4

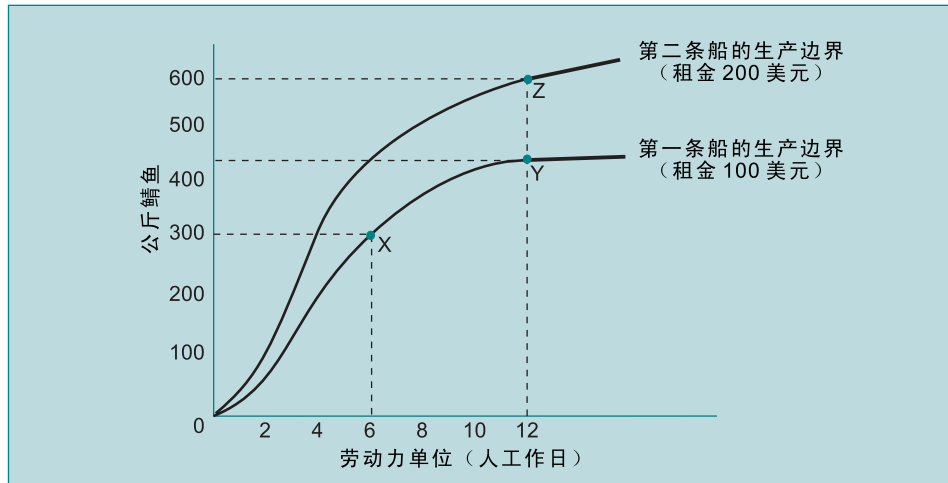
- 5 以下引述中哪一个不是边际效用递减“规律”的例子？
- A “第二杯啤酒与第一杯啤酒喝起来的味道一样好。”
- B “您一天内能吃的冰淇淋总是有限的。”
- C “电视看的时间长了也会让人觉得厌烦。”
- D “只工作不玩耍，聪明孩子也变傻。”
- 6 消费者对某一产品的典型需求曲线是沿数量轴方向向下倾斜的，因为价格越高，消费者将：
- I 遇到该产品的供给曲线向左移动的情况，从而降低均衡数量。
- II 减少该种产品的购买量，而代之以现在相对低廉的其他产品。
- 以下哪项是正确的？
- A 只有 I 正确。
- B 只有 II 正确。
- C I 和 II 都正确。
- D I 和 II 都不正确。

- 7 某地方政府拟定了几项计划，用以增强所管辖地区的工业吸引力。它做出了以下几种估计。

项目	说明	增加就业
居住区	建设 300 套住宅	500 个岗位
工业区	建设 10 个高级工厂	2 000 个岗位
高速公路	建设区内高速公路系统	500 个岗位

为了实现经济效率，应当采取以下哪项政策？

- A 只实施“工业区”项目。
- B 实施“高速公路”项目或“居住区”项目，而不实施“工业区”项目。
- C 信息不足，无法确定应实施这几个项目中的哪一个或哪几个。
- D 实施所有这三个项目。
- 8 巴西极好的气候条件使得今年的咖啡大丰收。虽然所有这些咖啡都能够以高于存储和运输成本的价格销售出去，但一位巴西经济学家建议，应烧掉足够的咖啡，以防止巴西咖啡豆的价格下跌。如果根据这一建议采取行动，则会出现以下哪种结果？
- A 巴西咖啡种植者的实际收入减少。
- B 世界的实际收入减少。
- C 巴西咖啡种植者的实际收入增加。
- D 巴西的实际收入增加。
- 9 下图显示了捕捞鲑鱼的两条生产边界，换句话说，就是将两种不同的固定生产要素（渔船）与不同数量的可变生产要素（劳动力）相结合，所能捕到的鲑鱼的最大数量。渔船的租金分别为 100 美元和 200 美元。每一单位劳动力都是完全相同的。



- I 从 X 移动到 Y 表示劳动力边际收益增加。
- II 从 X 移动到 Z 表示规模收益增加。

以下哪项是正确的？

- A 只有 I 正确。
 - B 只有 II 正确。
 - C I 和 II 都正确。
 - D I 和 II 都不正确。
- 10 当燃油价格下降时，人们会多购买燃油；而当价格上升时，人们会少购买燃油。假设广告并未增加燃油的购买量，但的确影响了人们对于品牌的选择。同时还假定，同一等级的燃油，无论是什么品牌，从实际用途来看都没有什么差别；而且，行业成本的任何变化，最终都能通过燃油价格的提高或降低，部分转移到公众头上。以下哪项必然是正确的？
- A 如果所有燃油加工厂都增加广告支出，则炼油行业的总利润将增加，但公众的利益会受到损害。
 - B 如果所有燃油加工厂都增加广告支出，则炼油行业的总利润将减少，公众的利益也会受到损害。
 - C 如果一个燃油加工厂增加其广告支出，则该加工厂的利润将减少，但其他加工厂的利润将增加。
 - D 如果一个燃油加工厂增加其广告支出，则与其他加工厂相比，该加工厂将获得更高的利润、更高的销售额和更低的单位成本。

- 11 从市中心去机场，多数人都乘坐机场巴士或出租车。由于燃油成本上升，出租车费提高，但巴士票价仍保持不变。如果一部分乘客因为费用的变化而改变他们的出行方式，则对出租车和巴士的收入会产生什么影响？
- A 出租车的收入将上升，而巴士的收入将保持不变。
 - B 出租车的收入将下降，而巴士的收入将保持不变。
 - C 巴士的收入将上升，而出出租车的收入有可能上升、下降或保持不变。
 - D 巴士和出租车的收入将同时上升。
- 12 在过去几十年中，Eastfield 铸铁厂一直在加工铁矿石，并且成了当地一家重要的雇主。该铸铁厂排放的大量烟尘散落在了空闲的土地上，但一直也没有人抱怨。然而，一位农民购买了这片空地并在地里种庄稼，他向政府抱怨说，烟尘污染了他的农田，使得小麦的产量低于应有的水平。如果政府希望提高该地区资源的利用效率，它应采取以下哪项政策？
- A 强制铸铁厂停止对该地区的污染，或让其破产。
 - B 允许铸铁厂与原来一样继续生产，但要向厂主收取与农民的产出减少量等值的费用。
 - C 拒绝进行干预，让市场力量解决农民与铸铁厂厂主之间的冲突。
 - D 给该农民提供另一块土地，并补偿他遭受的任何收入损失。
- 13 某城市的一所大学中，有大约有一半的学生是居住在他们的私人市场租来的宿舍/公寓里。而其他学生居住在大学的宿舍或公寓里。这两群人的平均房租并没有太大的差别。由于政府减少了拨付给该大学的经费，因此，该大学决定将其学生宿舍改为办公室和教研室。有 3000 名学生将受到影响，他们得不到该城市的私人房屋市场上去寻找自己的住处。如果其他条件（比如人口）保持不变，则该大学停止提供住宿服务这一决定会对私人房屋租赁市场产生什么影响？
- A 租金提高，紧接着是私人出租房屋的供给增加。
 - B 非学生承租人的数量减少，同时租金下降。
 - C 由于屋主和房东已经预期到学生需求会增加，因而租金会下降。
 - D 没有影响，因为住学校宿舍的学生付不起私人房屋的租赁费用。
- 14 据传言说，政府要将烟酒的销售税从售价的 5% 提高到 20%，并用这笔税收收入补贴煤气和电力的生产，即降低这些商品的价格。如果政府实施这一计划，则：
- I 普通消费者的实际收入会下降，因为生活费用将提高。
 - II 如果对于低收入人群来说，烟酒花费占其收入的比例高于高收入人群，但煤气和电力花费占收入的比例并不比他们高，则会加剧收入的不平等。

以下哪项是正确的？

- A 只有 I 正确。
- B 只有 II 正确。
- C I 和 II 都正确。
- D I 和 II 都不正确。

15 政府宣布，它不打算再发射人造卫星；到目前为止，已发射的十颗人造卫星已超出了它的需要。每颗卫星的平均成本是 100 万美元；只有一个地面站对它们进行监控，地面站的运行费用为每年 50 000 美元。在海外设立工厂的一群企业和一所学生遍布各地的私立大学，已经申请到使用其中一颗卫星的许可，可以向它们的工厂和学生“发射”消息。它们对卫星的使用不会影响到政府，而且不会给政府增加任何费用。假设政府的目标是实现资源的有效配置，则政府每年应向这些企业和这所大学收取多少卫星使用费？

- A 不收取费用。
- B 不向大学收取费用，而让每个企业分担 50 000 美元的一部分。
- C 让大学和各个企业分担 50 000 美元的一部分。
- D 让该大学和各个企业分担 50 000 美元以及 100 万美元的一部分。

16 一个封建庄园的农奴们一年只能生产价值 500 美元的犁和价值 2000 美元的小麦，所有小麦都用来生产价值 3000 美元的面粉，而所有面粉都用来生产价值 4000 美元的面包。该庄园主收取面包的一半作为他应得的部分，并用它来交换庄园外的其他产品，如布匹、肉类和饮料。

以下哪笔金额代表该庄园这一年的总产出（总产量）？

- A 4500 美元。
- B 6500 美元。
- C 9500 美元。
- D 11 500 美元。

17 下表表示一个假想的封闭经济体三年的货币 GNP 和实际 GNP：

年份	货币 GNP (百万美元)	实际 GNP (百万美元)
t	113	113
$t + 1$	115	112
$t + 2$	120	114

假定工人数量保持不变，则：

- I 货币供应在 t 年至 $t + 2$ 年之间增加了 700 万美元。

II 每名工人的平均产出在 $t+2$ 年高于 t 年。

以下哪项是正确的？

- A 只有 I 正确。
- B 只有 II 正确。
- C I 和 II 都正确。
- D I 和 II 都不正确。

18 在任一给定年份，都有一些企业的（产品和服务）销售量多于它们的生产量，有一些企业正好销售了它们所生产的产量，还有一些企业的销售量低于生产量。但是，对于处在封闭经济中的国民收入帐户来说，用于最终产品和服务的总支出始终等于总产出。

以下哪项是正确的？

这一表面上的不一致可用以下哪个事实来解释：

- A 生产出来的产品和服务最终都会被销售出去。
- B 在国民收入帐户中，总支出不包括折旧部分。
- C 在国民收入帐户中，总支出包含了存货的所有变化。
- D 销量大于产量的企业，其产出自然会不足；而销量小于产量的企业，其产出自然会过剩；这两者之间始终可以互相抵消。

19 政府希望今年能够实现预算平衡（即，使政府支出 (G) 与税收收入 (T) 相等），实现充分就业且使消费支出 (C)、投资支出 (I) 和政府支出 (G) 分别占国民生产总值 (GNP) 的 60%、20% 和 20%。首席经济顾问警告政府不要正式公布这一目标。他提出这种专业性意见的根据是以下哪一条？

- A 政府支出占 GNP 的 20% 这一指标与平衡预算之间存在着冲突。
- B 经济中很难出现可以实现这三个目标的 GNP、C、I、G 和 T 值。
- C 平衡预算与充分就业相冲突。
- D 无法影响 GNP 在 C、I 和 G 之间的分配比例。

20 在一个假想的经济体中，一些经济学家估计边际消费倾向的值为三分之二。政府支出增加 100 亿美元导致实际国民收入增加 200 亿美元。为什么实际国民收入的增加值不是 300 亿美元呢？原因是：

- I 边际进口倾向下降。
- II 当政府支出增加时，经济体接近于充分就业。
- III 货币需求的增加导致利率上升和私人投资下降。

以下哪项是正确的？

- A 只有 II 正确。
- B 只有 II 和 III 正确。
- C I、II 和 III 都正确。
- D I、II 和 III 都不正确。

- 21 假定其他欧共体国家 GNP 的大幅下滑导致了英国出口的下降；并且假定英国政府因这一原因而将利率从 8% 提高到 14%，但政策没有发生其他任何变化。

以下哪项是正确的？

从采取的政策可以推断出，政府：

- A 关心失业率的上升甚于通货膨胀率的上升。
- B 关心英国货币币值的下降甚于失业率的上升。
- C 关心出口行业投资率的下降甚于通货膨胀率的上升。
- D 关心失业率的上升甚于货币币值的下降。

- 22 “经济体中存在的货币越多，人们的花费就越多。人们的花费越多，GNP 就越高。因此，货币供应越大，人们的经济状况必然越好。”

以下哪项是正确的？

- A 上述说法是正确的，因为货币供应的增加会导致利率下降，而利率的降低会带来投资的增长。
- B 上述说法不正确，因为实际 GNP 受经济体生产产品和服务的潜力所限。
- C 上述说法是正确的，因为货币供应的增加将导致利率上升，而利率的上升会导致消费者储蓄的增长。
- D 上述说法不正确，因为货币供应对消费者、政府或投资支出没有影响。

- 23 “由于在某一给定年份内，一个国家所能生产的产品和服务的数量是有限的，因此，一国货币的增加只能意味着其货币的实际价值降低。”以下哪项是正确的？所引述的这句话：

- A 不正确，因为即使在短期内，一国货币的价值也是由汇率决定的。
- B 不正确，因为货币供应的增加可能会导致对产品和服务的需求增加，同时，给定的可用资源可以提供更多的实际产出。
- C 正确，因为即使在短期内，英国所有货币供应的增加都伴随着物价上涨。
- D 正确，因为一国财富或资源的供给在任一时间点都是固定的。

24 在二十世纪三十年代早期，英国经济的失业率达到了历史的最高峰。许多人认为，如果不爆发第二次世界大战，那么大萧条可能还会继续。如果没有发生战争，则可以采取以下哪些政策来减少失业：

- I 减少货币供应，以提高利率并刺激储蓄。
- II 提高所得税，以减少消费并增加投资。
- III 减少政府支出，让更多的资源用于私人部门。

以下哪项是正确的？

- A 只有 I 正确。
- B 只有 II 正确。
- C 只有 I 和 III 正确。
- D I、II 和 III 都不正确。

25 如果在某年伊始，经济体处于充分就业状态，并且在这一年中总需求保持不变，但潜在产出（充分就业时的产出）增加，则必然会发生以下哪种情况？

- A 通货膨胀率上升。
- B 失业率上升。
- C 利率上升。
- D 国际收支赤字增加。

26 从三月份到九月份之间，英镑对美元的汇率从 1.50 美元跌至 1.40 美元。同时，美国的利率从 8% 上升至 12%。如果美国未发生通货膨胀，则对于三月份带 500 英镑去美国度假一周的度假者，以及九月份带 500 英镑去美国度假一周的度假者，上述这种情况会产生什么影响？

- A 三月份去度假的度假者用她的 500 英镑能买到更多的产品和服务。
- B 九月份去度假的度假者用她的 500 英镑能买到更多的产品和服务。
- C 其影响取决于 500 英镑是在英国换取美元，还是到美国换取美元。
- D 无法确定谁的状况会更好，因为利率上升了。

27 德国经济在充分就业的状态下运行。它的高工资率吸引了土耳其的在岗熟练工到德国工作。这些工人将其工资的大部分寄回家，供他们在土耳其的家人花费。

劳动力的这一流动对德国的影响是：

- I 增加德国的潜在（充分就业）产出。
- II 减少土耳其的潜在（充分就业）产出。

III 增加德国的实际产出。

以下哪项是正确的？

- A 只有 I 正确。
- B 只有 II 正确。
- C 只有 I 和 III 正确。
- D I、II 和 III 都正确。

28 政府决定放弃进口控制，结果使得进口量猛增。以下哪一项说明了进口增加对该国国民收入的影响？其影响是：

- A 国民收入的增加量等于进口增加的价值。
- B 国民收入减少，因为进口是收入循环流中的漏损量。
- C 不受影响，原因在于：为增加的进口所支付的金额刚好等于它们的价值。
- D 国民收入的增加量等于进口增加的价值与乘数之积。

29 政府在煤炭业和钢铁业的投资支出增加 4 000 万美元，并且发现利率因此而上升，而利率上升又导致私人投资支出减少 4 000 万美元。假定经济中没有其他抵消性变化，则政府支出的增加会带来什么影响？

会带来：

- A 实际 GNP 增加。
- B 预算赤字上升（预算盈余下降）。
- C 潜在（充分就业）GNP 增加。
- D 货币供应增加。

30 下面描述了一个简单的“教科书式”经济：

$C = 20 + 0.5Y$ ，其中

$C =$ 消费支出

$Y =$ 国民收入

$I = 10$ ， $I =$ 投资总支出

$G = 10$ ， $G =$ 政府支出

$X = 10$ ， $X =$ 出口

$Z = 10$ ， $Z =$ 进口

$M = 300$ ， $M =$ 货币供应

国民收入均衡水平的值是多少？

- A 80。
- B 100。
- C 120。
- D 300。

选择题答案

- 1 以当前价格销售增产的 5% 的汽车，会使总收入增加 5%。因此，能够使所有生产要素（包括劳动力）的报酬增加 5%。

正确答案是 A。

- 2 政府决定为每个中小學生购买一台计算器，这一举措将使需求曲线向右移动。计算器生产成本的下降，即平均总成本曲线的下移，将促使每个公司的短期边际成本曲线向右移动，从而使整个行业的短期供给曲线向右移动。新的均衡价格是比原来的价格更高、更低，还是保持不变，取决于需求曲线和供给曲线的相对移动。因此，从给出的信息中，无法确定这两个因素将使价格发生什么变化。但是，这两条曲线将在原来均衡位置的右侧相交。

正确答案是 B。

- 3 今天，尚没有一个国家具有足够的资源，能够满足其每个成员的全部需要；这是“稀缺性的基本事实”。社会基本需要（无论是如何定义的）或许能得到满足，英国不生产的商品也可以从国外进口，但这一事实并不意味着稀缺性不再存在。即使英国的每个家庭都处在所定义的贫困线之上，稀缺性也仍然存在。

正确答案是 C。

- 4 由于没有提供价格，而且，尽管 A 使用的劳动力比 B 少，但使用的资本比 B 多，因而无法比较 A 和 B。但是，比较 B 和 C 是可能的，因为它们使用的资本数量相同，但 C 使用的劳动力更多；因此，B 比 C 更有效率，于是，可以根据技术效率将 C 排除。而只有 B 和 C 能够进行这样的比较。

正确答案是 C。

- 5 如果一种表述中隐含着这一趋势，即额外效用会随着消费量的增加而逐渐降低，那么，这一表述就符合边际效用递减“规律”。一天内能吃的冰淇淋数量有限，电视看上一段时间会让人觉得厌烦，工作时间太长会让人变得迟钝，这些都符合边际效用递减规律。但是，说第二杯啤酒与第一杯啤酒喝起来的口味一样好，这就意味着第二杯啤酒的效用与第一杯完全相同，因而不符合边际效用递减规律。

正确答案是 A。

- 6 需求曲线表示的是,在*其他因素*不变的情况下,消费者在不同的价格下愿意购买的某一产品的数量。这与供给条件无关;因此第 I 种说法不正确。随着价格的上升,购买数量通常会因多种原因而减少,原因之一是其他产品变得更具有吸引力;这就是替代效应。因此,第 II 种说法是正确的。

正确答案是 B。

- 7 在确定哪一项政策最符合经济效率时,必须比较每项政策的边际成本与边际收益。由于没有提供成本信息,因而无法得出结论。

正确答案是 C。

- 8 这位巴西经济学家之所以提出这样的建议,可能是他认为咖啡的需求无价格弹性,也就是说,丰收的咖啡只能以导致总收入降低的更低价格销售出去。但是,问题中并没有提供如此明确的市场信息。烧掉咖啡所带来的唯一确定的结果是,世界上可以消费的产品总量减少,即世界的实际收入下降。

正确答案是 B。

- 9 第一个 6 单位人工作日得到的产出为 300 公斤(如 X 点所示);增加 6 单位人工作日后,增加的产出刚刚超过 100 公斤(如 Y 点所示),这样,劳动力的边际产量在 X 点与 Y 点之间是下降的;因而,第 I 种说法不正确。从 X 移动到 Z,劳动力和资本投入都加倍了;如果规模收益增加的话,则后者的产出应超过前者的两倍。但是,鲑鱼的产出只增加了一倍,从 300 公斤上升到 600 公斤,这表明规模收益*保持不变*。因此,第 II 种说法不正确。

正确答案是 D。

- 10 广告的增加导致生产成本上升,同时改变了消费支出在各个品牌之间的分配,但总支出并未发生变化。因此,如果所有加工厂都增加广告,消费者的支出将在各个品牌之间重新分配,分配方式取决于每个加工厂增加的广告费用,而且,行业的总利润将下降。当增加的广告成本导致价格上升时,公众将蒙受损失。因此,选项 A 不正确,而选项 B 正确。由于不知道广告增减对于人们选择品牌将产生多大的影响,因此无法预测单个加工厂增减其广告所带来的影响。

正确答案是 B。

- 11 由于现在有更多的人乘坐巴士(因出租车费上涨),并且巴士票价并未发生变化,因此巴士收入将增加。出租车费的上涨对于总收入的影响取决于需求的价格弹性。由于这一点是未知的,因此,出租车的收入既有可能上升,也有可能下降,还有可能保持不变。

正确答案是 C。

- 12 生产铁的社会成本高于私人成本,高出的部分就等于该农民产出的减少量;这样,由于存在这一外部性,因而,将产出设在边际收益等于私人边际成本的水平上,并不符合经济效率原则。解决办法是将该农民产出的减少纳入这

一公司的成本，即向该公司收取费用，数量相当于该农民因该公司生产铁而导致的产出损失。这样，该公司的私人边际成本将等于边际社会成本，该铸铁厂就会将其产出设定在较低的利润最大化水平上。因而，B 是正确的。其他几个答案都没有涉及到使私人成本等于社会成本的内容。

正确答案是 B。

- 13 该大学的决定将使出租房屋的需求曲线向右移动。可供出租的房屋数量在短期内是固定的；因此，这会导致市场租金的上涨。从长期来看，由于可获得较高的租金收益，一些潜在房东将被吸引到私人租赁市场上来，因此，随后私人租赁房屋的供给量将增加。

正确答案是 A。

- 14 对于任一消费者，烟酒花费占其收入的比例越大，支付的税款也就越多；同时，由于可用于购买其他产品（包括煤气和电力）的收入减少，因而，所得到的补贴数量也就越少。因此，如果低收入人群在烟酒上的花费占其收入的比例大于高收入人群，而在煤气和电力上的支出比例并不比后者高，则该方案将加剧收入的不平等。因此，第 II 种说法是正确的。实际收入是由该国的资源决定的，您可能会认为，该项税收补贴计划造成的扭曲会使实际收入下降。但是，这种下降不是由于生活费用提高造成的；生活费用（如消费者价格指数或 GNP 紧缩指数）既有可能上升，也有可能下降，还有可能保持不变。因此，第 I 种说法不正确。

正确答案是 B。

- 15 企业和大学对卫星的使用并不妨碍任何其他用途；因此，机会成本为零。而且，不存在负的外部性；因此，边际社会成本为零。实现经济效率的必要条件是价格等于边际社会成本，在此例中，边际社会成本为零。

正确答案是 A。

- 16 经济体的最终产出或总产出是价值 500 美元的犁和价值 4000 美元的面包。小麦和面粉是中间产品，将它们包括在总产出中会造成重复计算。庄园主如何处理他分得的总产出并不影响总产出的值。

正确答案是 A。

- 17 货币 GNP 增长的速度高于实际 GNP，这一事实表明物价在上涨。这可能与货币供应增长有关，也可能与货币流通速度不断提高有关，还有可能是这两种因素共同作用的结果。没有证据表明货币供应增加了 700 万英镑。因此，第 I 种说法不正确。每名工人的平均产出为实际 GNP 除以工人数量；由于在 t 年到 $t+2$ 年之间，实际 GNP 得到增长，但工人数量没有增加，因此，每名工人在 $t+2$ 年的平均产出高于 t 年。因而，第 II 种说法是正确的。

正确答案是 B。

- 18 在最终产品和服务上的总支出包含了在所售出的存货上的支出；而计算投资支出时取的正是存货的净增加量或净减少量。因此，总支出的净额应等于最终产出的价值。

正确答案是 C。

- 19 为了实现预算平衡，政府必须预测国民收入，并根据预测结果，计算在选定的税率下可获得的总税收收入。总税收收入必须等于选定的政府支出加上转移支付；转移支付在一定程度上取决于失业率，因而取决于国民收入的实际值。但是，可支配收入（进而还有国民收入本身）又取决于转移支付；因此，要提前计算出适当的税率值和政府支出值，这一过程极其复杂。如果要让政府支出占到国民收入的 20%，计算过程就更为复杂；而且，消费支出必须占到国民收入的 60%，这进一步增加了计算的复杂程度。要确保投资支出占国民收入的 20%，又必须预测国民收入以及能够产生预期效果的利率。假设政府在给定年份只能选择一组政策，则实现这三个目标的可能性微乎其微。因此，选项 B 是正确的。政府支出占 GNP 的 20% 与平衡预算并不冲突，与充分就业也不存在冲突。因此，选项 A 和 C 是不正确的。由于货币政策和财政政策可以影响 GNP 在 C、I 和 G 之间的分配，因此选项 D 也不正确。

正确答案是 B。

- 20 计算得出的 MPC 为三分之二，这意味着支出乘数为 3，但实际的乘数仅为 2。此时，乘数低于预期的值，一种可能的解释是漏损量增加——例如，边际进口倾向提高。第 I 种说法是边际进口倾向是减少的，因而不正确。充分就业或潜在产出给实际产出设置了一个界限；这样，如果实际产出与充分就业产出之间的差额少于 300 亿英镑，则乘数效应未能完全体现出来；因此，第 II 种说法是一种可能的解释。政府支出的增加导致总需求的增加和产出的增加，从而导致货币需求的增加。由于货币供应并未增加，因而货币的价格（即利率）有可能上升，导致私人投资和消费支出下降，因而减小了乘数的净效应；因此，第 III 种说法也是一种可能的解释。

正确答案是 B。

- 21 出口下降将导致总需求减少，从而使失业率高于出口未下降时的失业率。提高利率会导致投资支出和消费支出减少，这又会进一步减少总需求，并且会使失业率更高。英国出口减少将导致对英国货币的需求减少，货币的价值就会下降；而英国利率上升则使英国相对来说更能吸引储蓄者，对英国货币的需求就会增加，从而促使币值上升。因此，从所采取的政策可以推断出，政府关心币值的下降甚于失业率的上升。

正确答案是 B。

- 22 虽然通过增加货币供应可以增加总需求，但潜在产出为实际 GNP 设定了上限。因此，货币供应越多，人们的状况就会越好，这一观点并非始终有效。

正确答案是 B。

- 23 增加货币供应会使利率低于原来的水平，并会使投资支出和消费支出高于原来的水平。如果经济体已经实现充分就业，即实际产出等于潜在产出，则超额需求将造成通货膨胀，因而降低货币的价值。但是，如果存在着闲置资源，则实际产出将增加，但并不一定导致价格水平上升。

正确答案是 B。

- 24 利率上升会减少总需求，因而会增加失业；因此，第 I 种说法是错误的。所得税增加将导致消费减少，同时也会减少总需求和增加失业；倘若有相当多的资源未被利用，则根本不需要减少消费，就能将资源用在投资上；因而第 II 种说法是错误的。减少政府支出也会减少总需求和增加失业；同样，由于存在着闲置资源，因此也没有必要释放额外的资源供私人部门使用；因此，第 III 种说法是不正确的。

正确答案是 D。

- 25 经济的发展导致这一年的实际产出与潜在产出之间出现了缺口，因此一些资源必然会被闲置起来。因而失业率会上升。通货膨胀率、利率和国际收支赤字既有可能上升，也有可能下降；但是，某一给定年份的实际 GNP 与潜在 GNP 之间的缺口并不能保证这些指标发生变化。

正确答案是 B。

- 26 在三月份，度假者能够购买到 $500 \text{ 英镑} \times 1.50 = 750 \text{ 美元}$ 的产品和服务。而在九月份，她只能购买到 $500 \text{ 英镑} \times 1.40 = 700 \text{ 英镑}$ 的产品和服务。如果美国没有发生通货膨胀，那么很明显，度假者在三月份兑换的 750 美元，与在九月份兑换的 700 美元相比，前者能买到更多的产品和服务。在什么地方购买美元与美元的价值毫无关系。由于该度假者到美国是消费，而不是投资，因此美国的利率上升对她没有任何影响。

正确答案是 A。

- 27 任何国家的潜在 GNP 的上限都是由劳动力、资本存量的数量和质量以及技术水平决定的。因此，如果德国能够通过从土耳其引进劳动力来扩大其劳动力队伍，则德国的潜在 GNP 就会增加。雇佣移入的劳动力后，实际 GNP 也会增加。因此，第 I 种和第 III 种说法是正确的。相反，随着劳动力流动到德国，土耳其本国的劳动力将减少，因而它的潜在 GNP 就会下降。因此，第 II 种说法也是正确的。

正确答案是 D。

- 28 $Y \equiv C + I + G + X - Z$ ，其中，Y = 国民收入，C = 消费支出，I = 投资支出，X = 出口支出，Z = 进口支出。进口是收入循环流中的漏损量，因为进口支出是给外国（而不是国内经济）带来收入。结果，增加进口将使国民收入低于原来的水平。

正确答案是 B。

29 政府支出的增加挤占了等量的投资支出；因此，对实际产出的净效应为零。预算盈余或赤字可通过以下方式得出：预算盈余或赤字 = 总税收收入 - 政府支出 - 转移支付。由于税率和国民收入保持不变，因此，总税收收入也保持不变。因此，增加政府支出将导致预算赤字，或使预算盈余减少。

正确答案是 B。

30 $Y \equiv C + I + G + X - Z$

代入给定的值，可得到

$$\begin{aligned} Y &= 20 + 0.5Y + 10 + 10 + 10 - 10 \\ \Rightarrow Y &= 0.5Y + 40 \\ \Rightarrow 0.5Y &= 40 \\ \Rightarrow Y &= 80 \end{aligned}$$

正确答案是 A。

案例分析

渔船能进入或离开某一特定港口的唯一时间是上午满潮时，满潮发生在上午 6.00 时至 7.00 时之间。实际上，渔船 24 小时都在进出渔场和捕鱼。渔场离港口 30 英里。渔船进出渔场的速度越快，可用于捕鱼的时间就越多，所捕捞的鱼的数量也就越多。但是，渔船的速度越快，所消耗的燃油量就越大。速度与耗油量之间的关系是非线性的，如下表所示。

速度 (英里/小时)	加仑/60 英里
6	10
7	11
8	13
9	16
10	20
11	25
12	31
13 (最大速度)	38

当渔船到达渔场时，它是漂着的，因而不消耗燃油。如果每小时捕鱼所获得的鱼的价值为 10 美元，燃油成本为每加仑 1 美元，而且船主的目标是利润最大化，那么渔船应以多大的速度进出渔场呢？请详细解释您的答案。

案例分析

这一案例非常适合使用边际分析方法来进行分析。

要使利润最大化，渔船的行驶速度应达到这样的点，即提高速度的边际成本刚好等于从增加的捕鱼量中获得的边际收益。因此，需要计算出不同速度下的行驶时间，然后从 24 小时中减去这一时间，就可得到捕鱼时间。每小时捕鱼时间的收

益固定不变，都是 10 美元。但每增加一个小时的捕鱼时间都会带来成本，即燃油成本的上升。

下表显示了速度、行驶时间、捕鱼时间与燃油消耗之间的关系。

速度 (英里/小时)	行驶时间 (小时)	捕鱼时间 (小时)	燃油消耗 (加仑)
6	10.00	14.00	10
7	8.57	15.43	11
8	7.50	16.50	13
9	6.67	17.33	16
10	6.00	18.00	20
11	5.45	18.55	25
12	5.00	19.00	31
13	4.62	19.38	38

有一种比较费事的计算最佳速度的方法，那就是估计每一速度下的总燃油成本，并估算每个小时捕鱼的总价值。通过减去差额，就可以得出使利润最大化的速度。

使用边际分析方法，效率就高得多。任选一个速度，如 10 英里/小时，然后，将这一速度下的结果，与速度为 11 英里/小时的结果进行比较。增加的燃油成本为 5 加仑 \times 1 美元 = 5 美元。增加的捕鱼时间为 0.55 小时 (18.55 - 18.00)。而增加的 0.55 小时所捕获的鱼的价值为 5.50 美元 (10 美元 \times 0.55)。因此，将速度从 10 英里/小时提高到 11 英里/小时是值得的。

如果将速度从 11 英里/小时提高到 12 英里/小时，则增加的成本为 6 美元 (31 美元 - 25 美元)。增加的捕鱼时间为 0.45 小时，这一捕鱼时间所增加的收入仅为 4.50 美元。因为边际成本 (6 美元) 超过了边际收益 (4.50 美元)，所以，如果将速度从 11 英里/小时提高到 12 英里/小时，则会减少利润。

因此，利润最大化的速度为 11 英里/小时。

问答题及答案要点

问题 1

在市场经济中，如果政府对经济活动的参与或管制过多或过少，则既不能实现经济效率，也不能实现收入的公平分配。请谈谈您的看法。

问题 1 答案

您的讨论应详细说明市场体制的运行方式、经济效率的意义以及可用来解释家庭和资源所有者行为和动机的基本假定。这就要求对追求效用最大化的消费者、追求利润最大化的公司、市场的运行以及短期均衡和长期均衡的含义进行分析。应当着重强调价格的重要作用，因为价格既是家庭福利的主要决定因素，也是在分配要素投入时向资源所有者传递信号的工具，同时还是边际相等条件的纽带。政府代表了市场经济中全体公民的利益，它对于建立市场经济的“游戏规则”起着非常重要的作用，因此，您应该讨论这一作用。

应当对市场失灵的问题进行分析，其中包括公共品、外部性、规模经济和收入分配等。分析的内容应包括：为什么存在这些因素时价格机制无法实现经济效率；政府“干预”如何使经济体更接近对资源进行有效配置的目标（尽管它不能确保实现经济效率）。

有些政府行为所得出的价格和产出是市场力量所不能得出的，讨论中应将这种情况与市场机制下的解决办法进行比较，并相应地进行评价。这一分析可能会涉及价格上限、价格下限、补贴、税收和转移支付。政府可以使用货币政策和财政政策来实现理想的宏观经济目标，这也应在您的讨论之列。您还应当指出，政府为了拉选票，可能会采取一些使沉默的大多数人受损，而使少数自由发表意见的人受益的行动。

问题 2

当今世界的许多资本主义国家都存在着相当大的产出缺口或就业缺口，即实际 GNP 大大低于潜在 GNP。经济学教科书认为，货币政策和/或财政政策可以消除产出缺口。请辨析这一明显的悖论。

问题 2 答案

您的分析应包括潜在 GNP 增长的决定性因素，即资本存量质量和数量的提高以及劳动力质量和数量的提高。您的分析还应当表明，如何在投资品以及劳动力的教育和培训上体现技术变革，以及潜在 GNP 的增长如何独立于实际 GNP 的变化。

应当讨论实际 GNP 的决定性因素，即消费、投资和政府支出、出口和进口。您的分析还应当包括收入和支出的循环流，并说明 GNP 如何随每种要素的变化而变化。应当说明，GNP 中某些要素的不稳定性是导致 GNP 发生波动的一个原因。由于潜在 GNP 相对稳定，实际 GNP 的波动就会产生产出缺口和通货膨胀缺口。应当区分引致性支出与自发（外生）性支出，后者是经济不稳定的一个来源。

政府可以采用的政策工具包括财政政策（改变政府支出和税收）和货币政策，讨论中不仅应当分析这些工具本身，而且应当对这两种工具在不同经济条件下的作用进行分析。在讨论中，您还应当指出，对于不同政策工具的适用性以及不同工具对产出和就业的潜在影响等，不同学派之间存在着争议。您应当指出，理想的宏观经济政策（如低通货膨胀率、预算平衡和汇率稳定等），可能会与低失业率的目标相冲突，因此，就业缺口可能是实现其他目标所需付出的代价。例如，菲利普斯曲线表明，政府需要在通货膨胀与失业之间进行折衷；您应当评价有关菲利普斯曲线的各种观点，并区分短期宏观经济目标与长期宏观经济目标。

实习期末试题 2

本套测验题分为三个部分

- A 部分：选择题
- B 部分：案例分析
- C 部分：问答题

A 部分：选择题

共 30 题，每题 2 分

A 部分总分 30 × 2 = 60

B 部分：案例分析

B 部分总分 = 20

C 部分：问答题

共 2 题，每题 40 分

C 部分总分 2 × 40 = 80

整套考题总分 = 160

及格分 = 160 分的 50% = 80

选择题

对于以下各题，请从 A-D 四个备选答案中选择唯一正确的答案，并明确标记所选答案。

- 1 政府最近的一份文件称，如果英国的大学多培养一些工程师，而少培养一些社会科学家（例如经济学家），则英国社会的经济状况就会更好。以下哪项是正确的？假设政府的观点是正确的，则：
 - A 工程师的边际产量为正，而社会科学家的边际产量为负。
 - B 增加一单位资源培养工程师所获得的收益，大于用这一资源培养社会科学家所获得的收益。
 - C 工程师的机会成本大于社会科学家的机会成本。
 - D 在当前工资率下，对工程师存在超额需求，而社会科学家则存在超额供给。

- 2 一位经济学教授用符号在黑板上写了以下几个等式。哪一个等式是不正确的？
 - AVC = 平均变动成本
 - f = 表示是某一对象的函数，或取决于某一对象
 - TVC = 总变动成本
 - Q = 产出
 - ATC = 平均总成本

- FC = 固定成本
MC = 边际成本
 ΔTC = 总成本的变化
 ΔQ = 产出的变化
 ΔTVC = 总变动成本的变化

A $AVC = f(\text{可变要素投入的平均产量})$

B $ATC = FC + \frac{\Delta TVC}{\Delta Q}$

C $MC = \frac{\Delta TC}{\Delta Q}$

D $MC = \frac{\Delta TVC}{\Delta Q}$

- 3 在一家电子公司，劳动力之外的所有资产（即厂房、机械工具等）保持不变，且价值为 100 万英镑。劳动力每年的工资费用为 25 万英镑。如果每名工人的产出和工资都以每年百分之四的速度增长，则所有其他资产的收益会发生什么变化？
- A 保持不变。
B 每年增长百分之一。
C 每年增长百分之三。
D 每年增长百分之四。
- 4 在完全竞争的市场中，只要公司实现了短期利润的最大化或短期损失的最小化，则：
- I 平均成本与平均收入之间的差额就最大。
II 边际成本等于边际收益。
III 平均成本处于最低点。
- 以下哪项是正确的？
- A 只有 II 正确。
B 只有 I 和 II 正确。
C 只有 II 和 III 正确。
D I、II 和 III 都正确。

- 5 请看下面的冷冻火鸡平均成本表。当价格为每只 10 英镑时，就可以不限量地售出这种冷冻火鸡。

产出	平均成本 (英镑)
50	8.00
60	7.00
70	6.50
80	6.75
90	7.00
100	7.30
110	8.00

要使利润最大化，应该在以下哪一产出水平上进行生产，为什么？

- A 60，因为平均成本的下降程度最大。
- B 70，因为平均成本最低。
- C 100，因为边际收益等于边际成本。
- D 110，因为它是平均成本低于 10 英镑价格时的最大产出。
- 6 本地铁铲厂聘请您为工厂提供实现利润最大化的建议。铁铲的售价为每只 5.00 英镑。您可以让 50 名员工加班；加班一小时成本为 300 英镑，其边际产量为 50 只铁铲。您也可以雇用更多的工人；每增加一名工人每天的成本为 30 英镑，而边际产量为每天 5 只铁铲。

为了使利润最大化，您应建议采取哪项行动？

- A 加班，同时雇用更多的工人。
- B 加班，但不雇用更多的工人。
- C 雇用更多的工人，但不加班。
- D 工作时间与劳动力规模均保持不变。
- 7 在毛纺行业，劳动力是可变生产要素，而土地和资本是固定生产要素。由于我国与俄罗斯的关系得到改善，因此在可预见的将来，每年可向俄罗斯销售大量的毛衣，这项贸易立即开始。

在短期内：

- I 毛纺行业将增加要素投入。
- II 毛纺行业的利润将提高。
- III 现在用于其他农业生产的土地将会转向毛纺业。

以下哪项是正确的？

- A 只有 I 正确。
- B 只有 II 正确。
- C 只有 I 和 II 正确。
- D I、II 和 III 都正确。

- 8 “在美国，劳动力市场的状况与其他任何高度竞争的市场一样；劳动力的需求和供给与教科书上的需求曲线和供给曲线一样；出现失业时，工资就会下降，而经济不断地趋向充分就业。”

假定存在上述情形。如果引入最低工资（如果公司以低于这一工资雇用工人，就触犯了法律），而这一工资大大高于非熟练工的最低工资率，则美国的劳动力市场必然会发生以下哪种情况？

- A 支付给所有工人的工资总额将上升。
- B 支付给非熟练工的工资总额将上升。
- C 一些人将失业。
- D 劳动力的供给曲线将向右移动。

- 9 为了最有效地使用一个国家的电话系统，应如何收取电话费？

- A 上班时间的费用应相对较低，以降低为数众多的人打电话的费用。
- B 上班时间的费用应相对较高，以确保最需要电话服务的人能打通电话。
- C 所有时间的费用都应相同，以避免人们为了节省费用而在不方便的时间打电话。
- D 上班时间的费用应相对较低，因为这是穷人给企业、职业介绍所、医生等打电话的时间。

- 10 假设巴西所有的咖啡种植者都同意限制咖啡的供给，因而迫使咖啡的价格上升。只有在以下哪种条件下，这些咖啡种植者的收入才会增加：

- I 对巴西咖啡的需求缺乏价格弹性。
- II 世界收入上升。
- III 种植咖啡豆不存在规模经济效应。

以下哪项是正确的？

- A 只有 I 正确。
- B 只有 III 正确。

C 只有 II 和 III 正确。

D I、II 和 III 都正确。

11 如果政府将新车的销售税从 15% 提高到 25%，则对二手车市场带来的影响是：

I 二手车的平均价格将上升。

II 二手车的销售量将减少。

以下哪项是正确的？

A 只有 I 正确。

B 只有 II 正确。

C I 和 II 都正确。

D I 和 II 都不正确。

12 一个不完全竞争的公司发现，在其目前的产出水平上，它处于平均总成本曲线的最低点，即等于 6.00 英镑；平均收入等于 5.00 英镑，边际收益等于 0。要使利润最大化，该公司应怎么做？

A 降低价格并增加产出。

B 降低价格并减少产出。

C 提高价格并减少产出。

D 什么也不必做；利润已经最大化。

13 在资本主义经济中，市场力量在决定工资水平方面起着重要的作用。一般认为，在完善的市场中，工资就等于劳动力的边际产品的价值。在共产主义经济中，计划者在制定工资时有时也会考虑市场力量，但工资通常是由中央委员会决定的。

以下哪一项不符合边际生产率理论？

A 强制执行最低工资率，不能保证所有需要工作的人都能找到工作。

B 各尽所能，按需分配。

C 如果劳动生产率提高百分之五，工人的工资也提高百分之五，则国家的收入增加额为零。

D 在指令性经济中，冰球运动员、政治家和芭蕾舞演员的薪水通常很高。

14 以下哪种情况会使英国的国际收支赤字高于原来的水平？

A 外国人购买英国政府债券。

- B 英国政府增加对某国的捐赠。
- C 外国公司向英国股东支付股利。
- D 从欧共体国家向英国进口的产品减少。

15 假定在印度和英国，生产羊毛制品和汽车的成本（以单位产品耗费的人工作日计算）如下表所给。

国家	羊毛制品	汽车
印度	3	10
英国	2	5

以下哪项是正确的？

- A 英国在羊毛制品和汽车的生产上都具有相对优势。
 - B 英国在羊毛制品的生产上既有绝对优势，也有相对优势。
 - C 印度在汽车的生产上具有相对优势。
 - D 印度在羊毛制品的生产上具有相对优势。
- 16 以下哪项交易将使外汇市场上对英镑的需求大于原来的水平？
- A 一家日本酿酒厂从一家苏格兰酿酒厂购买 100 英镑的麦芽威士忌酒。
 - B 一家英国公司向一位在法国生活的股东支付 100 英镑的股利。
 - C 一个英国肉类加工厂从玻利维亚的一家公司购买 100 英镑的马口铁。
 - D 一个挪威男孩在圣诞节从其英国姑妈处得到 100 英镑。
- 17 某个国家的国际收支存在盈余，但贸易差额却存在着赤字。以下哪项是正确的？
- A 该国的货币必然贬值。
 - B 资本净流入必然超过进出口缺口。
 - C 该国向国外的放贷一定超过进口与出口的差额。
 - D 该国的国民生产总值 (GNP) 一定高于进出口平衡时的水平。
- 18 在一个没有政府环节的假想经济体中，“消费函数”可表示为下面的等式：
- $$C = 50 + 0.8Y, \text{ 其中 } C = \text{消费支出}$$
- $$Y = \text{国民收入}$$
- 以下哪项是正确的？
- A 当 Y 为 600 时，储蓄额为 170。

- B 如果 Y 为 0, 则 C 为 0。
 C C 和 Y 绝对不会相等。
 D 平均储蓄倾向随着 Y 的增加而增加。

19 以下因素共同影响着乘数效应的大小:

- I 边际消费倾向 (MPC)。
 II 失业率 (U)。
 III 货币供应的变化率 (M)。

如果不存在抵消因素, 以下哪种情况下的乘数效应最大?

	MPC	U	M 的变化
A	低	高	减少
B	高	零	增加
C	低	零	减少
D	高	高	增加

20 以下哪些应归入国民收入帐户的“投资”项下:

- I 某家庭建造一套供自己居住的新住房。
 II 某家庭购买一辆自用的二手车。
 III 购买 BP 公司的股份。

以下哪项是正确的?

- A 只有 I 正确。
 B 只有 III 正确。
 C I、II 和 III 都正确。
 D I、II 和 III 都不正确。

21 在一个没有国际贸易的小岛上, 只有两家生产多种产品的公司, 即 Y plc 和 Z plc。它们的年销售额、原材料成本和利润如下表所示。该岛上所有的生产都发生在这两家公司内。Y plc 的原材料全部购自 Z plc, 而 Z plc 的原材料全部购自 Y plc。

	Y plc	Z plc
销售额	200	400
原材料	100	60
利润	4	140

以下哪个数字是这个岛的国民生产总值？

- A 440。
- B 544。
- C 744。
- D 904。

22 Annibale Carracci 在 1585 年创作了一幅描写“神圣家族 (Holy Family)”的油画。去年，一家拍卖行将这幅画标价 400 英镑。但在星期二晚上，这幅画被另一个拍卖人拍卖到 847 000 英镑。这幅油画是由出售它的那位女士的父亲在 1930 年花 5 英镑买到的。

销售这幅油画将使今年的 GNP 提高多少？

- A 这位拍卖人销售这幅油画的佣金。
- B 847 000 英镑 -400 英镑 -5 英镑。
- C 847 000 英镑加上这位拍卖人的佣金。
- D 847 000 英镑。

23 国民生产总值是对一个经济体中最终产品和服务的总产出的度量，它：

- I 不包括作为总产出一部分的资本折旧。
- II 在汇总不同产品和服务的数量时，使用价格作为权数。
- III 包括向失业者发放的失业补助和向穷人提供的额外津贴。

以下哪项是正确的？

- A 只有 II 正确。
- B 只有 I 和 II 正确。
- C I、II 和 III 都正确。
- D I、II 和 III 都不正确。

24 下表显示了一个经济体在 t 年和 $t + 10$ 年的数据：

年份	货币 GNP	价格指数
t	100	80
$t + 10$	250	200

比较 $t + 10$ 年与 t 年，以下哪项是正确的？实际国民总收入：

- A 下降了 25%。

- B 保持不变。
- C 增长了 25%。
- D 增长了 50%。
- 25 如果一个经济体实现了充分就业，则在以下哪种条件下，实际国民生产总值 (GNP) 一定始终是增长的：
- I 潜在（充分就业）GNP 增长。
- II 名义（货币）GNP 增长。
- III 失业率提高。
- 以下哪项是正确的？
- A 只有 I 正确。
- B 只有 I 和 II 正确。
- C 只有 II 和 III 正确。
- D I、II 和 III 都不正确。
- 26 对外贸易乘数表示进口增加/减少对国民生产总值 (GNP) 的影响。对外贸易乘数：
- I 越大，边际进口倾向越低。
- II 越大，边际储蓄倾向越高。
- III 越大，边际消费倾向越低。
- 以下哪项是正确的？
- A 只有 I 正确。
- B 只有 I 和 II 正确。
- C 只有 I 和 III 正确。
- D I、II 和 III 都正确。
- 27 政府在它的预算信息中宣布，将减税百分之二，增加货币供应百分之十。政府宣称，这样可以实现充分就业，并且不会发生通货膨胀。一个由经济学家组成的研究小组，在对这个预算提案进行详细的分析之后，认为政府高估了普通消费者将其增加的收入用于消费的比例（边际消费倾向，MPC），同时还低估了普通消费者将其增加的收入用于进口商品的比例（边际进口倾向，MPI）。如果经济学家们的观点是正确的，则以下哪项正确？

对于实现规定的目标而言，减税百分之二和增加货币供应百分之十的措施：

- A 太具扩张性：这会导致超额需求和通货膨胀。
- B 当且仅当 MPC 大于 MPI 时，太具扩张性。
- C 当且仅当 MPC 小于 MPI 时，扩张性不足。
- D 扩张性不足：这会导致就业/产出缺口。

28 尽管经济体已实现充分就业，但政府仍然决定实现整个铁路系统的电气化。它通过向公众销售政府债券来筹集该项目的资金。经济体中的总需求增加了，通货膨胀率也随之上升。在该项目完成后，总需求恢复到原来的水平，但通货膨胀率保持在高于原来的水平上，原因是：

- I 潜在 GNP 增加了。
- II 最初的通货膨胀改变了对未来通货膨胀的预期。
- III 政府为给铁路电气化项目融资而销售债券，这导致了货币供应的增加。

以下哪项是正确的？

- A 只有 II 正确。
- B 只有 III 正确。
- C 只有 I 和 II 正确。
- D 只有 I 和 III 正确。

29 如果政府采取鼓励家庭储蓄的政策，假定不存在影响经济的其他抵消因素，则这一政策在短期内会对国民收入产生什么影响？

- A 国民收入将比没有采取这些政策时低，因为总需求将低于没有采取这些政策时的总需求。
- B 国民收入将比没有采取这些政策时高，因为高储蓄意味着高投资支出。
- C 国民收入将比没有采取这些政策时高，因为储蓄函数表明，高储蓄与高水平的国民收入相关。
- D 国民收入不会变化，因为储蓄增加（消费支出减少）对应着投资支出的等量增加。

30 下表显示了一个假想经济体的数据：

年份	潜在 GNP (充分就业)	就业指数	价格指数
t	100	100	100
$t + 1$	103	98	102

对比 $t+1$ 年与 t 年，以下哪项是正确的？

- A 人均 GNP 增加了。
- B 存在通货膨胀。
- C 实际 GNP 减少了。
- D 货币 GNP 增加或保持不变。

选择题答案

- 1 为了改善经济境况，社会应该进行任何边际收益超过边际成本的活动。政府并没有说增加社会科学家不能带来收益，也没有说社会科学家存在着超额供给，而是认为增加工程师给社会带来的收益将大于增加社会科学家给社会带来的收益。

正确答案是 B。

- 2 $TC = FC + TVC$

$$\text{因此, } ATC = \frac{FC}{Q} + \frac{TVC}{Q}$$

$$\text{而不等于 } FC + \frac{\Delta TVC}{\Delta Q}$$

正确答案是 B。

- 3 请看下面这个简单的例子：

第 1 年

工人数	=	2
每名工人的产出	=	200 英镑
因而总产出	=	400 英镑
每名工人的工资	=	50 英镑
因而总工资	=	100 英镑
因而其他所有资产的收益	=	300 英镑

第 2 年

工人数	=	2
每名工人的产出	=	208 英镑 (200 英镑 \times 1.04)
因而总产出	=	416 英镑
每名工人的工资	=	52 英镑 (50 英镑 \times 1.04)
因而总工资	=	104 英镑
因而其他所有资产的收益	=	312 英镑

由于每名工人的产出增加了百分之四，因而总产出增加了百分之四，其他所有要素加在一起的收益也增加了百分之四。因此，每一要素投入的收益也可以增加百分之四。

正确答案是 D。

- 4 如果产品增加一单位的产出所增加的收入要多于所增加的成本，那么公司生产这一单位的产品就是值得的，也就是说，只要增加的收入超过边际成本，公司就会增加产品的生产。因此，任何公司利润最大化（损失最小化）的产出水平，都是边际收益等于边际成本时的产出水平。因此，第 II 种说法是正确的。

边际成本曲线与平均成本曲线相交于后者的最低点。因此，当且仅当边际收益曲线与边际成本曲线在这一产出水平相交时，以最低平均成本生产才能使利润最大化。因而第 III 种说法不正确。

如果平均收入超过平均总成本，则它们之间的最大差额出现在平均总成本的最低点，但这不是利润最大化的产出水平，因为边际成本不等于边际收益。因此，第 I 种说法不正确。

正确答案是 A。

- 5 由于每只火鸡的售价都是 10 英镑，因此边际收益（即从增加的一只火鸡上获得的收入）为 10 英镑。要使利润最大化，边际收益必须等于边际成本。因此，必须计算不同产出水平下的边际成本。生产 90 只火鸡的平均成本是 7 英镑；因而生产 90 只火鸡的总成本是 630 英镑。而生产 100 只火鸡的总成本是 730 英镑。因此，多生产这 10 只火鸡的成本是 100 英镑或每只 10 英镑。在这一产出水平上，总利润等于 270 英镑（1000 英镑 - 730 英镑）。该公司生产 90 只火鸡可以实现相同的利润，因为增加的 10 只火鸡的边际收益等于边际成本，但答案中没有 90 只这个选项。通过计算每一产出水平下的总收入和总成本，可以得到相同的答案。

正确答案是 C。

- 6 由于加班一小时成本为 300 英镑，增加的产出为 50 只铁铲，因此，“加班”生产一只铁铲的边际成本为 6 英镑，这超过了 5 英镑的售价。由于增加一名工人每天需花费 30 英镑，增加的产出为每天 5 只铁铲，因此，“增加工人”所生产铁铲的边际成本也是 6 英镑，它同样也超过了 5 英镑的售价。这样，无论采取哪一项措施都会减少利润。该公司既不应多雇工人，也不应加班生产。

正确答案是 D。

- 7 在短期内，需求的增加将导致均衡价格上升。一个公司的短期供给曲线就是它的边际成本曲线，公司可以通过增加可变生产要素来扩大产出（这同时也增加了边际成本），并通过生产边际收益等于边际成本时的产出水平来实现利润的最大化。由于平均成本曲线短期内不会变动，因此，随着产出的扩大和可变要素投入的增加，公司的利润将会上升。因此，第 I 种和第 II 种说法是正

确的。但是，由于该问题限定在短期内，因此不会涉及到增加固定要素（如土地）的问题。因此，第 III 种说法不正确。

正确答案是 C。

- 8 如果采用高度竞争市场中的传统需求曲线和供给曲线，则强制执行价格下限（本例中是通过最低工资法）将导致劳动力出现超额供给，在本例中是造成失业。造成失业的原因有两个：在（更高的）最低工资率下，有更多的工人愿意提供劳务（即，沿着供给曲线移动），但对劳动力的需求却减少了（即，沿着需求曲线移动）。这样，一部分人将会失去工作。

正确答案是 C。

- 9 为了有效地利用资源，必须使所生产的产品和服务的价格等于其边际成本。在上班时，电话线路达到或接近饱和程度，每个用户使用电话都会妨碍其他用户打电话，因此，打电话的社会成本比非上班时间要高。因此，在打电话的高峰时间，所设定的价格水平应该确保没有超额需求。这可确保在这一时间最需要电话服务的人能够打通电话。

正确答案是 B。

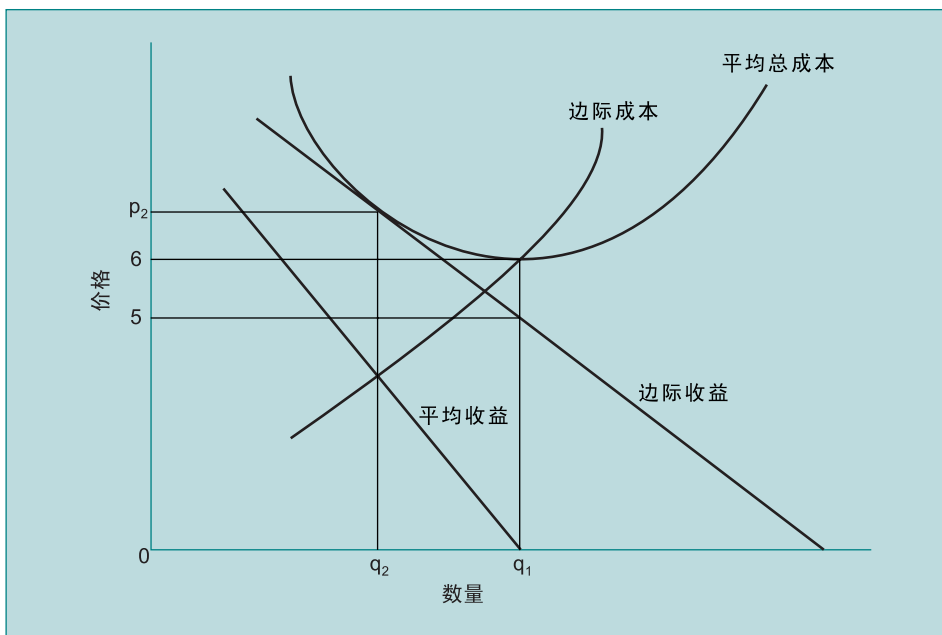
- 10 一种产品的价格上升，则购买数量将减少。但是，如果对巴西咖啡的需求无价格弹性，则购买量减少的比例将小于价格上涨的比例，从而导致总支出和收入增加。因此，咖啡种植者的经济状况将得到改善，第 I 种说法是正确的。世界收入上升，并不能保证巴西咖啡种植者能够在更高的价格下提高收入；因此，第 II 种说法不正确。规模经济影响的是生产成本，而不是收入；因此 III 是不正确的。

正确答案是 A。

- 11 如果提高新车的销售税，则将提高那些尚未拥有汽车但希望购置一辆的人对于旧车的需求。同时，由于新车的销售税提高，一些已拥有汽车的人将保留手中的汽车，而不去购买新汽车，因而，二手车的供给将减少。需求增加的同时供给却减少了，二手车的价格自然会上升。但是，买卖的数量既有可能增加，也有可能减少，还有可能保持不变。

正确答案是 A。

- 12 下图显示了以下数据：在 $0q_1$ 这一产出水平上，平均总成本最低，等于 6 英镑，平均收入等于 5 英镑，边际收益等于 0。向上倾斜的边际成本曲线一定会经过平均总成本曲线的最低点，因此，必然与边际收益曲线相交于低于 $0q_1$ 的产出水平。由于利润最大化原则要求边际收益等于边际成本，因此，该公司应当将产出减少到 $0q_2$ ，但应当将价格提高到 p_2 。



正确答案是 C。

- 13 考虑自己的利益，雇主在竞争性市场中所雇用的工人数可以一直达到工资率等于劳动力边际产品价值水平。如果一个工人的工资低于其边际产品的价值，他/她就会跳槽。因此，工人的工资是由他对产出的贡献决定的，而不是由他/她的需要决定的。因此，“各尽所能，按需分配”与边际生产率不符。A、C 和 D 都符合边际生产率。

正确答案是 B。

- 14 进口产品或服务的增加和/或资本流出的增加，都会加大国际收支赤字。唯一符合这种情况的选项是英国对某国的捐赠。

正确答案是 B。

- 15 由于英国能以更少的人工作日投入来生产羊毛制品和汽车，因此，英国在这两种产品的生产上都拥有绝对优势。在印度，一辆汽车可以交换三又三分之一单位的羊毛制品。在英国，一辆汽车可以交换二又二分之一单位的羊毛制品。英国将向印度出口汽车，因为它在汽车的生产上拥有相对优势；印度将向英国出口羊毛制品，因为它在羊毛制品的生产上拥有相对优势。

正确答案是 D。

- 16 当英国公司需要购买外国的产品或资产时，它必须用英镑兑换该国的货币。这一行动将增加对该国货币的需求，同时会增加外汇市场上英镑的供给。相反，当外国需要购买英国的产品或资产时，对英镑的需求将会高于原来的水平。

正确答案是 A。

- 17 国际收支是贸易差额与净资本流动的总和；因此，如果一个国家存在贸易逆差且净资本流动为零，则会出现国际收支赤字。要在存在贸易逆差的情况下实现国际收支盈余，资本净流入必须大于贸易逆差。

正确答案是 B。

- 18 $C = 50 + 0.8Y$ ；当 $Y = 600$ 时， $C = 50 + 0.8 \times (600) = 530$ 。

因而， $S = Y - C = 70$ ，由此可知，选项 A 不正确。

当 $Y = 0$ 时， $C = 50$ ，因此，选项 B 不正确。

当 $Y = 250$ 时， $C = 50 + 0.8 \times (250) = 250$ ，因此，选项 C 不正确。

由于 $C = 50 + 0.8Y$ ， $S = -50 + 0.2Y$ ，因此，平均储蓄倾向为

$$\frac{S}{Y} = \frac{-50 + 0.2Y}{Y}$$

随着 Y 的增加， $\frac{S}{Y}$ 也增加。

正确答案是 D。

- 19 简单的乘数公式为：

$$\text{乘数} = \frac{1}{1 - \text{MPC}}$$

因此，MPC 的值越高，乘数越大。要使乘数充分发挥作用，必须满足以下三个条件：

- (a) 存在能够完成乘数过程的足够的闲置资源；
- (b) 因支出增加而增加的需求应花费在国内生产的产品和服务上；
- (c) 利率不上升；利率上升会减少投资支出和消费支出，这样，负乘数效应就会部分或完全抵消正的支出乘数。

正确答案是 D。

- 20 资本存量的增加应归入“投资”项下。住房是一国资本存量的组成部分，因此，新住房应属于新建那一年的投资。如果后来又转卖出去，则不应归入转卖当年的国民收入帐户，因为它已经计算在资本存量之内。因此，第 I 种说法是正确的。同样道理，对二手车的购买也不应归入国民收入帐户。因此，II

不正确。同样，购买现有公司的股份，也只是将该公司的部分所有权从一个人（或机构）转移到另一个人（或机构）。因此，III 不正确。

正确答案是 A。

- 21 一个面粉厂厂主卖给一个面包师价值 100 英镑的面粉，面包师用这些面粉制作面包，卖得 200 英镑，如果将面粉（100 英镑）和面包（200 英镑）都计入国民收入，面粉就被计算了两次。因此，必须从总销售额中减去该问题中的原材料成本，即 $200 + 400 - 100 - 60 = 440$ 。由于仅仅给出了利润数字，根据所提供的信息，无法计算所有要素投入的总收入。

正确答案是 A。

- 22 某一产品（服务）应归入生产（提供）它的那一年的国民收入帐户。对于销售古董或二手货而言，唯一应归入国民收入帐户的要素，是促使买卖双方成功交易的代理商的服务价值——在所讨论的问题中，应该是拍卖人的服务价值，即佣金。

正确答案是 A。

- 23 国民生产总值 = $\Sigma (ap_a + bp_b + \dots + zp_z)$ ，即所生产的各种产品的数量乘以各自价格后的总和。因此，II 是正确的。国民生产总值 - 折旧 = 国民生产净值，即折旧是 GNP 的一部分。因此，I 不正确。失业补助和给穷人发放的额外津贴都属于转移支付，不是有偿使用的要素投入的收益。因此，III 不正确。

正确答案是 A。

- 24 国民生产总值 = $\Sigma (ap_a + bp_b + \dots + zp_z)$ 。

货币（名义）GNP 的增长有三种方式：

- (a) 所生产的产品和服务的数量增加，价格保持不变。
- (b) 所生产的产品和服务的价格上升，数量保持不变。
- (c) 所生产的产品和服务的价格和数量都上升。

如果发生的是 (b) 情况，则实际 GNP 将保持不变。在本问题中，货币 GNP 的增加比例与价格指数的上涨比例相同，因此，实际产出并没有增加。

正确答案是 B。

- 25 如果不存在抵消因素，则当劳动力投入增加和/或资本存量增加和/或发生技术变革时，潜在产出将增加。这些变化可能与实际 GNP 的变化无关；因此，第 I 种说法不正确。当平均价格水平上升时，名义 GNP 将会增加，但实际 GNP 保持不变；因此，第 II 种说法不正确。失业率是由潜在 GNP 和实际 GNP 之间的缺口决定的。因此，如果潜在 GNP 增加而实际 GNP 保持不变，失业率就会上升；因此，第 III 种说法不正确。

正确答案是 D。

- 26 乘数的大小是由收入循环流中的漏损量决定的——漏损量越小，乘数就越大。储蓄和在进口产品上的支出都属于循环流中的漏损量。

正确答案是 A。

- 27 为了在减税百分之二和增加货币供应百分之十的情况下实现充分就业，政府必须对经济中的许多变量作出假设，包括边际消费倾向 (MPC) 和边际进口倾向 (MPI)。MPC 的值越高，乘数效应就越大；MPI 的值越高，乘数效应就越小。由于政府高估了前者而低估了后者，所采取的财政政策和货币政策对于经济的刺激程度就不够，因而无法实现所期望的 GNP 增长。其结果是出现失业。

正确答案是 D。

- 28 出现通货膨胀的两个原因是：一，存在超额需求；二，预计未来的通货膨胀率会更高。如果在经济实现充分就业的情况下实施铁路电气化项目，则会因超额需求而导致通货膨胀。但是，当总需求恢复到原有水平时，超额需求这一通货膨胀的原因就不复存在了；实际上，人们预计潜在产出将会增加，正是这一点导致了产出—就业缺口。因此，通货膨胀率之所以保持在高于原来的水平上，其原因是人们预计未来的通货膨胀率会更高。销售债券为铁路电气化项目融资，这种方法不会增加货币供应。

正确答案是 A。

- 29 如果家庭提高储蓄占其收入的比例，则由定义可知，收入中用于消费的比例就会降低。因此，在不存在抵消因素的情况下，总消费支出和总需求都会减少。结果，国民收入将低于原来的水平。

正确答案是 A。

- 30 由于没有提供有关实际产出 (GNP) (实际 GNP 或名义 GNP, 或人口等) 的信息，因此，我们不知道实际 GNP、名义 GNP 或人均 GNP 会发生何种变化。因此，A、C 和 D 不一定正确。价格指数从 100 上涨到 102，表明通货膨胀率为 2%。

正确答案是 B。

案例分析

在过去短短的几年中，英国的超市和肉店的牛肉价格发生了剧烈的波动，现在大大高于三年前的水平。同时，由于众所周知的健康原因，牛肉的人均消费量也下降了一但这不足以阻碍牛肉消费总量的增长。此外，尽管牛肉的价格大大提高，牧场主还是宣称其利润遭受了大幅下滑。

假定上述说法属实。请将今天的市场情况与三年前进行比较，并确定您认为导致牛肉价格上涨的因素。回答时，可以使用图表。

案例分析

分析本案例最简单的方法是考察一家具有代表性的养牛公司；假定该公司和市场在两个时期（基年 t ）和现在，即三年后 $(t+3)$ ）与上述情况相符，然后进行分析。假设市场是完全竞争的，并且该公司在 t 年处于均衡状态，可获得正常利润。

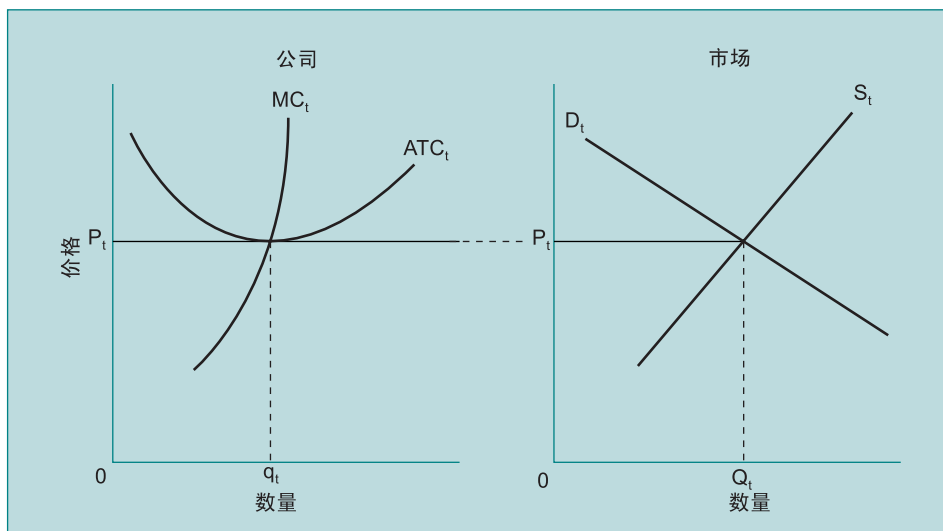


图 A2.1 公司和市场在 t 年的情况

图 A2.1 表示的就是这种情况。市场供给曲线是所有公司的 MC 曲线的总和。需求曲线与供给曲线相交点的价格为 P_t ，均衡产出为 Q_t 。为了使利润最大化，公司将生产 q_t 的产出，并获得正常利润。

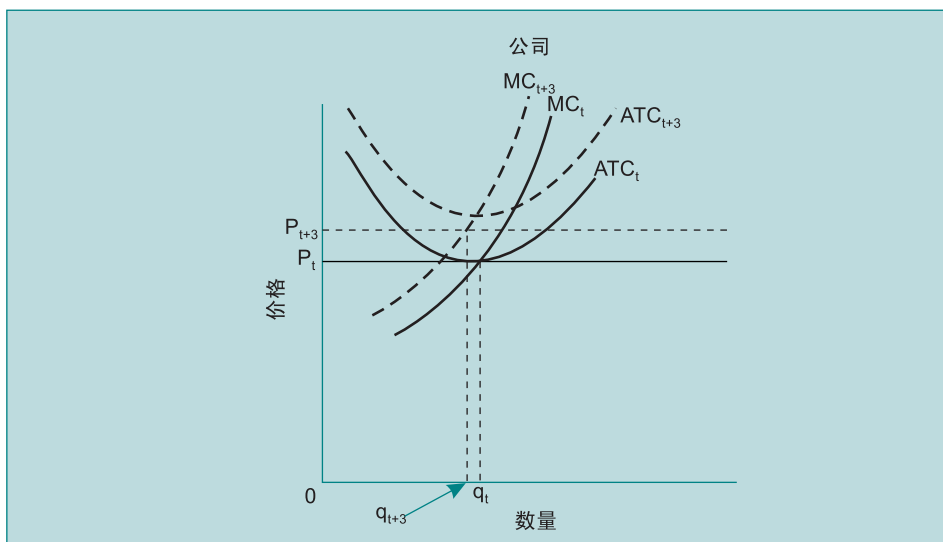


图 A2.2 与 t 年相比，公司在 $t+3$ 年的情况

图 A2.2 将公司在 $t+3$ 年的情况与 t 年进行比较。我们知道，虽然 $P_{t+3} > P_t$ ，但利润却大大减少了。因此，成本必然上升了。这表现为 ATC 曲线向上移动和 MC 曲线向左移动。利润下降意味着平均收入（在价格 P_{t+3} 处）低于最小 ATC，如图所示；该公司现在生产的产出为 $0q_{t+3}$ ，这必然低于 $0q_t$ 。

然而，我们也知道，尽管牛肉的人均消费量减少了，但 $t+3$ 年的总消费量仍然高于 t 年。这意味着市场上的牛肉消费者增加了：需求曲线已向右移动。但是，由于每个公司都减少了产出，如上图所示，市场中公司的数量必然增加了。图 A2.3 描绘了这些变化。

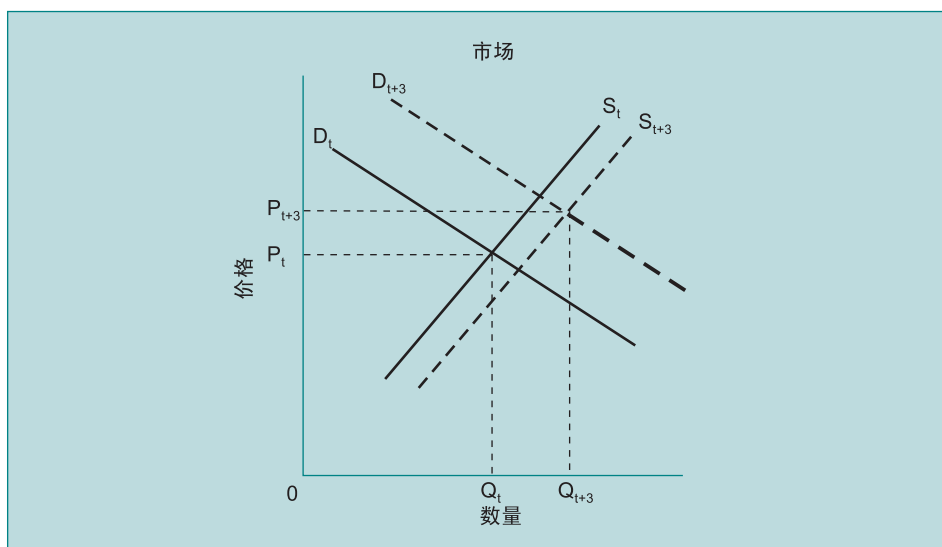


图 A2.3 需求和供给的变化

其他方法

- 1 公司在 t 年处于均衡的假设并非必不可少，但如果不这样假设，分析过程将更为复杂。可以设想，在三年的时间中，养牛技术“突飞猛进”。这会导致公司的最佳规模不断扩大，从而使供给曲线向右移动——但是，不断增加的要素投入成本可能会使公司蒙受损失。
- 2 还可以通过“蛛网”模型来分析非均衡市场。在 t 年，需求超过供给，从而导致价格和利润上升。于是，牧场主会增加牛的数量；但三年后，即使价格和销售量都高于 t 年，也仍然存在着超额供给，这必然会导致价格和利润下降。

问答题及答案要点

问题 1

价格机制在正常时期能够有效地发挥作用，但在发生战争或其他重大变故时往往会被打破。请就此进行讨论。

问题 1 答案

要给出真正令人满意的答案，必须回答好以下几个问题。

- (a) 价格机制在正常时期如何发挥作用？
- (b) “有效发挥作用”的意义是什么？有效发挥作用是对谁而言的？
- (c) 价格机制有效运行的必要条件是什么？
- (d) 如果具备所需的条件，是否还存在价格机制不能有效发挥作用的经济活动领域？
- (e) 战争或重大变故是否会对价格机制强加上其他约束条件，而使其无法发挥作用？

(a) 部分应包括：对需求、供给和市场进行分析；为了说明在市场经济中资源是如何配置的，应该对效用最大化的消费者和利润最大化的公司进行分析；并说明在竞争性市场中，哪些因素决定着产品与服务的价格和产出。

(b) 部分应该分析边际相等条件，说明价格在管理消费者和公司行为方面所发挥的关键性纽带作用。随之，还应当对要素投入市场进行分析，以说明资源所有权和边际生产率理论如何决定收入分配。

(c) 部分应包括：对消费者和公司的理性行为、信息流、已确立的市场、技术进步、品味和偏好的变化等进行分析，并且应当说明战争/变故如何威胁到这些前提条件。

(d) 部分应当分析导致“市场失灵”的经济活动领域，例如公共品、外部性、规模经济和收入分配。

(e) 部分应继续 (c) 部分的讨论，尽管我们承认必须增加公共品的供应，而且价格机制在短期内可能无法使国防力量（例如，陆海空三军）获得所需的资源；但应当指出，在许多情况下，战争状况并不背离通常的市场准则——也就是说，能够且希望购买所需产品和服务的人，仍然可以找到愿意提供产品和服务的供应商。政府可能会采取配给制来分配收入（产品和服务），但是，经济力量会通过“黑市”发挥作用，从而影响政府力图控制的产品和服务。

问题 2

尽管经济学家建立了成熟的模型，但政府似乎还是无法使经济的运行达到理想状态。在过去十年中，大多数欧洲国家都曾经历了高通货膨胀、高失业、汇率剧烈波动和政府预算失衡的情况。政府为何无法解决这些问题呢？

问题 2 答案

要真正回答好这个问题，需要充分说明以下要点，以表明您已经完全理解了相关的宏观经济学概念和关系。

- (a) 潜在产出 (Q) 是劳动力和资本存量的质量和数量的函数，它随着对人力资本和非人力资本的投资以及技术变革而不断增加。

- (b) 在现实世界中，实际产出 (Y) 很少与潜在产出一致。当 $Y < Q$ 时，就会出现失业。当 $Y > Q$ 时，导致通货膨胀的力量就会发挥作用。只有在 $Y = Q$ 时，经济才能实现充分就业，但 Q 将不断地增长——它是一个不断变化的目标。
- (c) $Y \equiv C + I + G + X - Z$
- 除 G 以外， Y 的每一个要素都不受财政部门 and 货币管理机构的控制。此外，由于各变量之间存在着相关性，因此，政府为影响其中一个变量而制定的政策会对其他变量产生间接影响。
- (d) 什么是理想的宏观经济目标？如何实现这些目标？对于这些问题，各个政党之间以及政党内部都存在着不同的看法。
- (e) 不同的经济状况最适合使用哪些工具来进行处理？对于这一问题，从理论的角度来看，经济学家和政治家往往意见不一。
- (f) 在制定宏观经济政策方面，政治利益在短期内（与长期相比）往往占上风。
- (g) 政府认清经济形势、确定经济目标并制定相应的政策与这些政策产生实际效果之间存在着时滞。
- (h) 经济往往会受到政策制定者无法控制的外来冲击，然而，这些冲击是制定政策时必须考虑的因素。
- (i) 同时实现多个理想的目标常常是不可能的。在大多数情况下，必须在多个目标（如通货膨胀、失业和平衡预算）之间进行折衷。
- (j) 为了实现预算平衡，即政府支出与政府收入相符，必须估算国民收入（所得税收入）、营业收入（公司税收入）和消费者支出（增值税收入）的值。在开支方面，尽管可以直接控制政府支出，并且能够很准确地估计某些转移支付，但是，向失业者提供的转移支付量不仅取决于支付比率，而且取决于失业者的数量。
- (k) 从世界范围来看，政府无法控制的因素包括：外国的国民收入、外国的通货膨胀率和外国的利率等；所有这些因素都会影响出口和资本流动、贸易差额、国际收支并最终影响汇率，而汇率的变动在经过一定的时滞后，会影响出口、进口、国民收入和就业。